



naše značka  
5002771469  
vyřizuje  
Simona Kloudová  
datum  
22.02.2023

Povodí Labe, státní podnik  
Víta Nejedlého 951/8  
50003 Hradec Králové

Věc:

**Lužická Nisa, Chotyně, rekonstrukce koryta, ř. km 5,918 – 6,560 - 1. část**

K.ú. - p.č.: Chotyně-1129,353/1 a další

Stavebník: Povodí Labe, státní podnik, Víta Nejedlého 951/8, 50003 Hradec Králové

Účel stanoviska: Povolení stavby - stavební režim (ÚR+SP)

GasNet, s.r.o., jako provozovatel distribuční soustavy (PDS) a technické infrastruktury, zastoupený GasNet Služby, s.r.o., vydává toto stanovisko:

V ZÁJMOVÉM ÚZEMÍ SE NACHÁZÍ TATO PLYNÁRENSKÁ ZAŘÍZENÍ A PLYNOVODNÍ PŘÍPOJKY (dále PZ):

- STL plynovod PE d63, 32, příp.

Ochranné pásmo STL a NTL plynovodů a přípojek je v zastavěném území obce 1 m na obě strany od potrubí. Ochranné pásmo slouží k zajištění bezpečného a spolehlivého provozu plynárenského zařízení.

V ochranném pásmu plynovodů a přípojek budou veškeré práce prováděny výhradně ručním způsobem. Veškeré stavební práce musí být vykonávány tak, aby v žádném případě nenarušily bezpečný provoz uvedených plynárenských zařízení a plynovodních přípojek.

Pro realizaci stavby stanovujeme tyto podmínky:

- Před zahájením stavby bude provedeno vytyčení PZ viz. bod 1) (<http://dpo.gasnet.cz/zadost-o-vytyceni>)- poskytnutý zákres je pouze ORIENTAČNÍ.
- Digitální data lze získat: <http://www.gasnet.cz/cs/zadost-o-vektorova-data/>.
- Při realizaci stavby požadujeme dodržet ČSN 73 6005, TPG 702 01, TPG 702 04, zákon č.458/2000 Sb., případně další předpisy a ČSN související s uvedenou stavbou.
- Pokud stavba vyvolá výškovou nebo směrovou úpravu trasy plynárenského zařízení, bude zpracována PD přeložek plynárenských zařízení. Info a následné stanovisko k přeložce: <http://www.gasnet.cz/cs/kontaktni-system/> (záložka Stanovisko ke stavbě plynárenského zařízení).

V rozsahu této stavby souhlasíme s povolením stavby dle zákona 183/2006 Sb. ve znění pozdějších předpisů. Tento souhlas platí pro územní řízení, řízení o územním souhlasu, veřejnoprávní smlouvy pro umístění stavby, zjednodušené územní řízení, ohlášení, stavební řízení, společné územní a stavební řízení, vodoprávní řízení, veřejnoprávní smlouvu o provedení stavby nebo oznámení stavebního záměru s certifikátem autorizovaného inspektora.

Pokud se stane stanovisko v době své platnosti součástí rozhodnutí stavebního úřadu (bude citována naše značka stanoviska), prodlužuje se jeho platnost o dobu platnosti rozhodnutí stavebního úřadu.

V zájmovém území se mohou nacházet plynárenská zařízení jiných vlastníků či správců, případně i dlouhodobě nefunkční/neprovozovaná plynárenská zařízení bez dostupných informací o jejich poloze a vlastnictví.

Plynárenská zařízení a plynovodní přípojk (dále jen PZ) jsou dle ust. § 2925 zákona č. 89/2012 Sb., občanského zákoníku,

**GasNet Služby, s.r.o.**

Plynárenská 499/1 • Zábřovice • 602 00 Brno • T 555 90 10 10 • [www.gasnet.cz](http://www.gasnet.cz)

IČ: 27935311 • DIČ: CZ27935311

**Zápis do obchodního rejstříku:** Krajský soud v Brně, sp. zn. C 57165, dne 26. 7. 2007

**Certificate of incorporation:** Regional Court in Brno, ref. number C 57165, on 26th July 2007

Zákaznická linka GasNet 555 90 10 10, [info@gasnet.cz](mailto:info@gasnet.cz), [www.gasnet.cz](http://www.gasnet.cz)

provozovány jako zařízení zvláště nebezpečná a z tohoto důvodu jsou chráněna ochranným pásmem dle zákona č.458/2000 Sb. ve znění pozdějších předpisů.

Rozsah ochranného pásma je stanoven v zákoně 458/2000 Sb. ve znění pozdějších předpisů.

Stavební činnosti je možné realizovat pouze při dodržení podmínek stanovených v tomto stanovisku. Nebudou-li tyto podmínky dodrženy, budou stavební činnosti považovány dle § 68 zákona č.458/2000 Sb. ve znění pozdějších předpisů za činnost bez našeho předchozího souhlasu. Při každé změně projektu nebo stavby (zejména trasy navrhovaných inženýrských sítí) je nutné požádat o nové stanovisko k této změně.

Nedodržení podmínek uvedených v tomto stanovisku zakládá odpovědnost stavebníka za vzniklé škody.

Za stavební činnosti se pro účely tohoto stanoviska považují všechny činnosti prováděné v ochranném pásmu PZ (tzn. bezvýkopové technologie a terénní úpravy) a činnosti mimo ochranné pásmo, pokud by takové činnosti mohly ohrozit bezpečnost a spolehlivost PZ (např. trhací práce, sesuvy půdy, vibrace, apod.).

Případné zřizování stavenišť, skladování materiálů, stavebních strojů apod. bude realizováno mimo ochranné pásmo PZ (není-li ve stanovisku uvedeno jinak).

Při použití nákladních vozidel, stavebních strojů a mechanismů požadujeme zabezpečit případný přejezd přes PZ uložením betonových panelů v místě přejezdu PZ.

#### PŘI REALIZACI STAVBY BUDOU DODRŽENY TYTO PODMÍNKY PRO PROVÁDĚNÍ STAVEBNÍ ČINNOSTI:

(1) Před zahájením stavební činnosti bude provedeno vytyčení trasy a přesné určení uložení PZ. Vytyčení trasy provede příslušná regionální oblast ZDARMA. Formulář a kontakt naleznete na <https://www.gasnet.cz/cs/ds-vytyceni-pz/>, lze využít QR kód, který je uveden v tomto stanovisku. Při podání žádosti uvede žadatel naši značku (číslo jednací) uvedenou v úvodu tohoto stanoviska a sdělí termín zahájení a ukončení stavby. O provedeném vytyčení trasy bude sepsán protokol. Přesné určení uložení PZ (sondou) je povinen provést stavebník na svůj náklad.  
**BEZ VYTYČENÍ TRASY A PŘESNÉHO URČENÍ ULOŽENÍ PZ STAVEBNÍKEM NESMÍ BÝT VLASTNÍ STAVEBNÍ ČINNOST ZAHÁJENA. VYTYČENÍ POVAŽUJEME ZA ZAHÁJENÍ STAVEBNÍ ČINNOSTI V OCHRANNÉM A BEZPEČNOSTNÍM PÁSMU PZ. PROTOKOL O VYTYČENÍ MÁ PLATNOST 2 MĚSÍCE.**

(2) Stavebník je povinen stavebnímu podnikateli prokazatelně předat kopii tohoto stanoviska. Převzetí kopie stvrdí stavební podnikatel stavebníkovi svým podpisem a zápisem do stavebního deníku. Pracovníci provádějící stavební činnosti budou prokazatelně seznámeni s polohou PZ, rozsahem ochranného pásma a těmito podmínkami.

(3) Bude dodržena mj. ČSN 73 6005, TPG 702 01, TPG 702 04, TPG 700 03, zákon č.458/2000 Sb. ve znění pozdějších předpisů, případně další předpisy související s uvedenou stavbou.

(4) Při provádění stavební činnosti v ochranném pásmu PZ vč. přesného určení uložení PZ je stavebník povinen učinit taková opatření, aby nedošlo k poškození PZ nebo ovlivnění jejich bezpečnosti a spolehlivosti provozu. Nebude použito nevhodného nářadí, zemina bude těžena pouze ručně bez použití pneumatických, elektrických, bateriových a motorových nářadí.

(5) V případě použití bezvýkopových technologií (např. protlaku) bude před zahájením stavební činnosti provedeno úplné obnažení PZ v místě křížení na náklady stavebníka. Technologie musí být navržena tak, aby v místě křížení nebo souběhu s PZ byl dostatečný stranový nebo výškový odstup od PZ, který zajistí nepoškození PZ během prací a to s ohledem na použitou bezvýkopovou technologii a všechny její účinky na okolní terén. V případě, že nemůže být tato podmínka dodržena, nesmí být použita bezvýkopová technologie.

(6) Odkrytá PZ budou v průběhu nebo při přerušení stavební činnosti řádně zabezpečena proti jejich poškození.

(7) Poklopy uzávěrů a ostatních armatur na PZ, vč. hlavních uzávěrů plynu (HUP) na odběrném plynovém zařízení udržovat stále přístupné a funkční po celou dobu trvání stavební činnosti.

(8) Bude zachována hloubka uložení PZ (není-li ve stanovisku uvedeno jinak).

(9) Stavebník je povinen neprodleně oznámit každé i sebemenší poškození PZ (vč. drobných vrypů do PE potrubí, poškození izolace, signalizačního vodiče, výstražné fólie, markeru atd.) na telefon 1239.

(10) Před provedením zásypu výkopu a v průběhu stavby bude provedena kontrola dodržení podmínek stanovených pro stavební činnosti v ochranném pásmu PZ. Povinnost kontroly se vztahuje i na PZ, která nebyla odhalena. Kontrolu provede příslušná regionální oblast (formulář a kontakt naleznete na <https://www.gasnet.cz/cs/ds-vytyceni-pz/>, lze využít QR kód, který je uveden v tomto stanovisku). Při žádosti uvede žadatel naši značku (číslo jednací) uvedenou v úvodu tohoto stanoviska. Kontrolu je třeba objednat min. 5 dnů předem.  
Předmětem kontroly je také ověření dodržení stanovené odstupové vzdálenosti staveb, které byly povoleny v ochranném a bezpečnostním pásmu PZ.

(11) O provedené kontrole bude sepsán protokol. Bez provedené kontroly nesmí být PZ zasypána. Stavebník je povinen na základě výzvy provozovatele PZ, nebo jeho zástupce doložit průkaznou dokumentaci o nepoškození PZ během výstavby nebo provést na své náklady kontrolní sondy v místě styku stavby s PZ.

(12) Plynárenské zařízení a plynovodní přípojky budou před zásypem výkopu řádně podsypány a obsypány, bude provedeno zhutnění a bude osazena výstražná fólie žluté barvy, to vše v souladu s předpisem provozovatele distribuční soustavy „Zásady pro projektování, výstavbu, rekonstrukce a opravy“, který naleznete na <https://www.gasnet.cz/cs/technicke-dokumenty/> a v souladu s ČSN EN 12007-1-4, TPG 702 01, TPG 702 04.

(13) Neprodleně po skončení stavební činnosti budou řádně osazeny všechny poklapy a nadzemní prvky PZ.

(14) Pokud stavebník nedodrží podmínky stanovené tímto stanoviskem bude činnost stavebníka vyhodnocena provozovatelem PZ jako narušení ochranného nebo bezpečnostního pásma PZ a budou z toho vyvozeny příslušné důsledky.

Platí pouze pro území vyznačené v příloze tohoto stanoviska a to 24 měsíců ode dne jeho vydání.

V případě dotčení pozemku v majetku společnosti GasNet, s.r.o. je třeba dále projednat smluvní vztah k tomuto pozemku. Kontakt na projednání naleznete na adrese [www.gasnet.cz/cs/kontaktni-system/](http://www.gasnet.cz/cs/kontaktni-system/), činnost "Smluvní vztahy - pozemky a budovy plynárenských zařízení".

Za správnost a úplnost dokumentace předložené s žádostí včetně jejího souladu s platnými předpisy plně zodpovídá její zpracovatel. Stanovisko nenahrazuje případná další stanoviska k jiným částem stavby.

V případě další korespondence nebo jednání (např. změna stavby) uvádějte naši značku - 5002771469 a datum tohoto stanoviska. Kontakty jsou k dispozici na <https://www.gasnet.cz/cs/kontaktni-system/>.



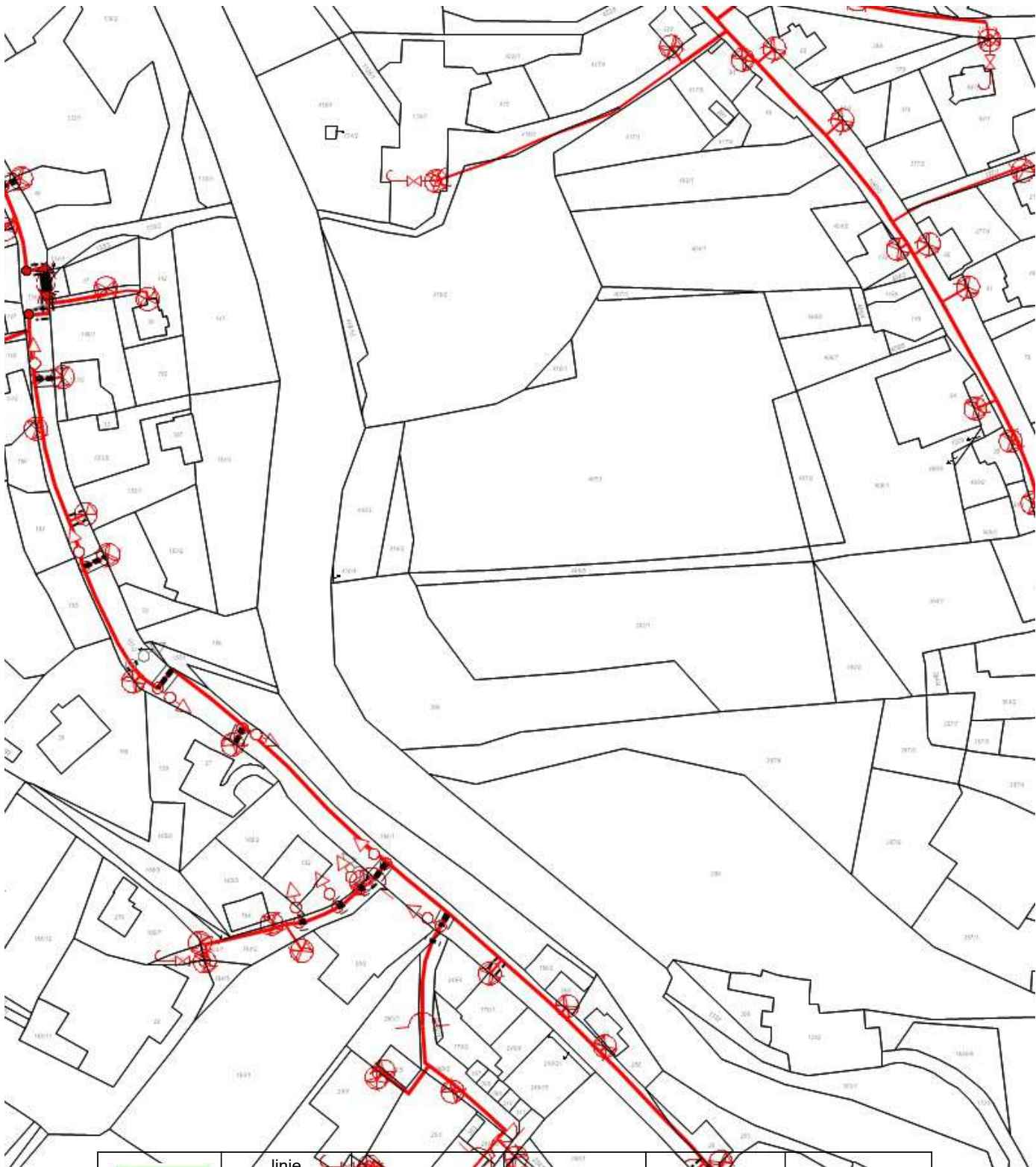
GasNet, s.r.o.  
zastoupená společností GasNet Služby, s.r.o., IČ 27935311  
Simona Kloudová  
Technik externích požadavků-Čechy  
Oddělení zpracování ext. požadavků-Čechy  
SIMONA.KLOUDOVA@GASNET.CZ



Zažádejte o vytyčení

Přílohy: Orientační zakres plynárenského zařízení, Detailní zakres plynárenského zařízení, Ověřená příloha žadatele

Provozovatel DS: GasNet, s.r.o.; Stavebník: Povodí Labe, státní podnik , Víta Nejedlého 951/8 , 50003 Hradec Králové. K.ú.: Chotyně-1129,353/1 a další.

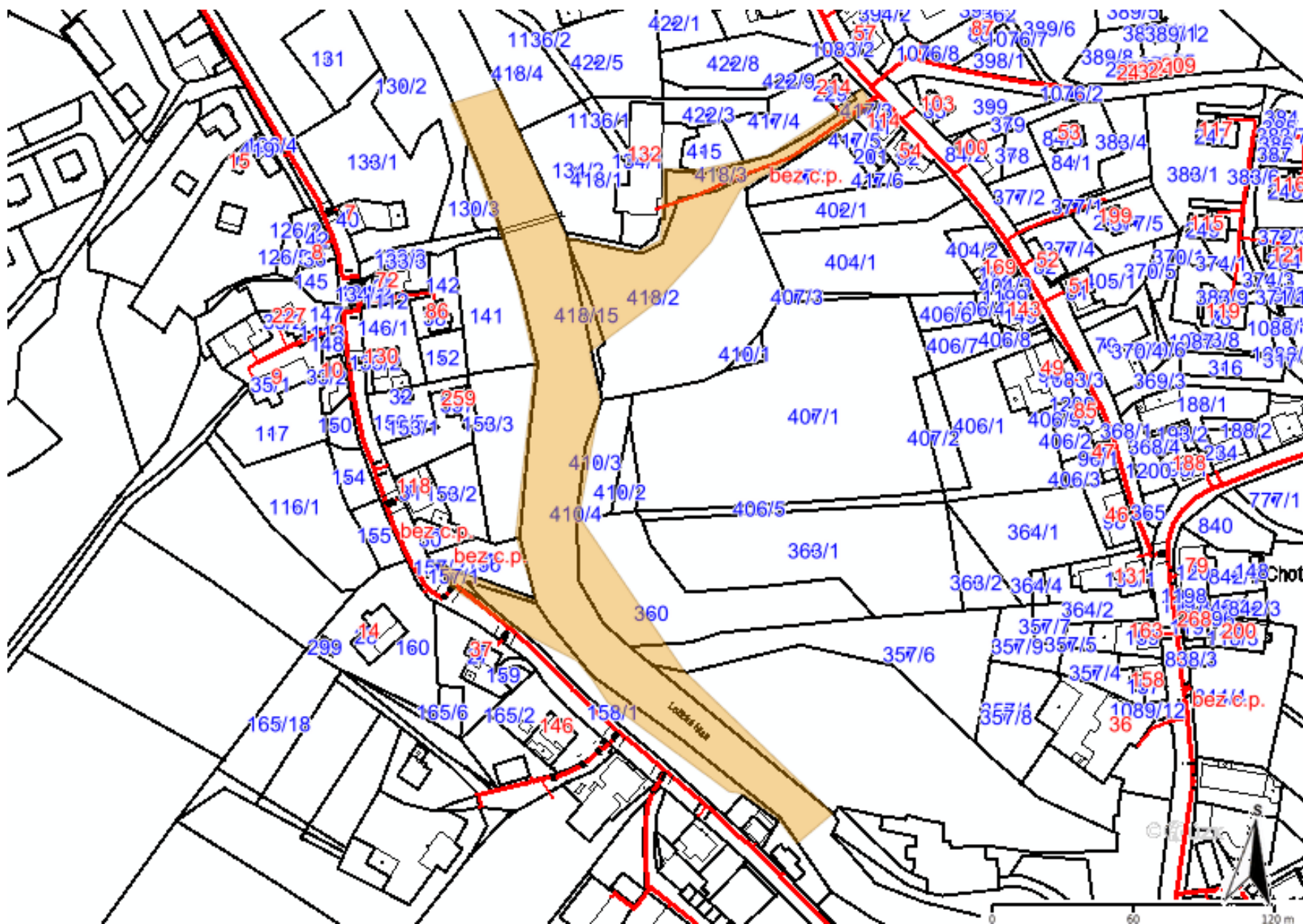


Legenda:		linie		ochranné zařízení		neplynovodní zařízení/technologie (linie/bod/plocha)
		NTL/ STL/ VTL/		kabel protikoroziční ochrany		
		VVTL		kabel		anodové uzemnění
		plynovodu		elektropřipojka		stanice katodové ochrany
		nefunkční		regulační stanice		pásmo vlivu anodového uzemnění SKAO
		plánovaná stavba před realizací				
		výstavba				



**Příloha: Orientační zakres plynárenského zařízení. Tato příloha je nedílnou součástí stanoviska č. 5002771469 ze dne 22.02.2023.**

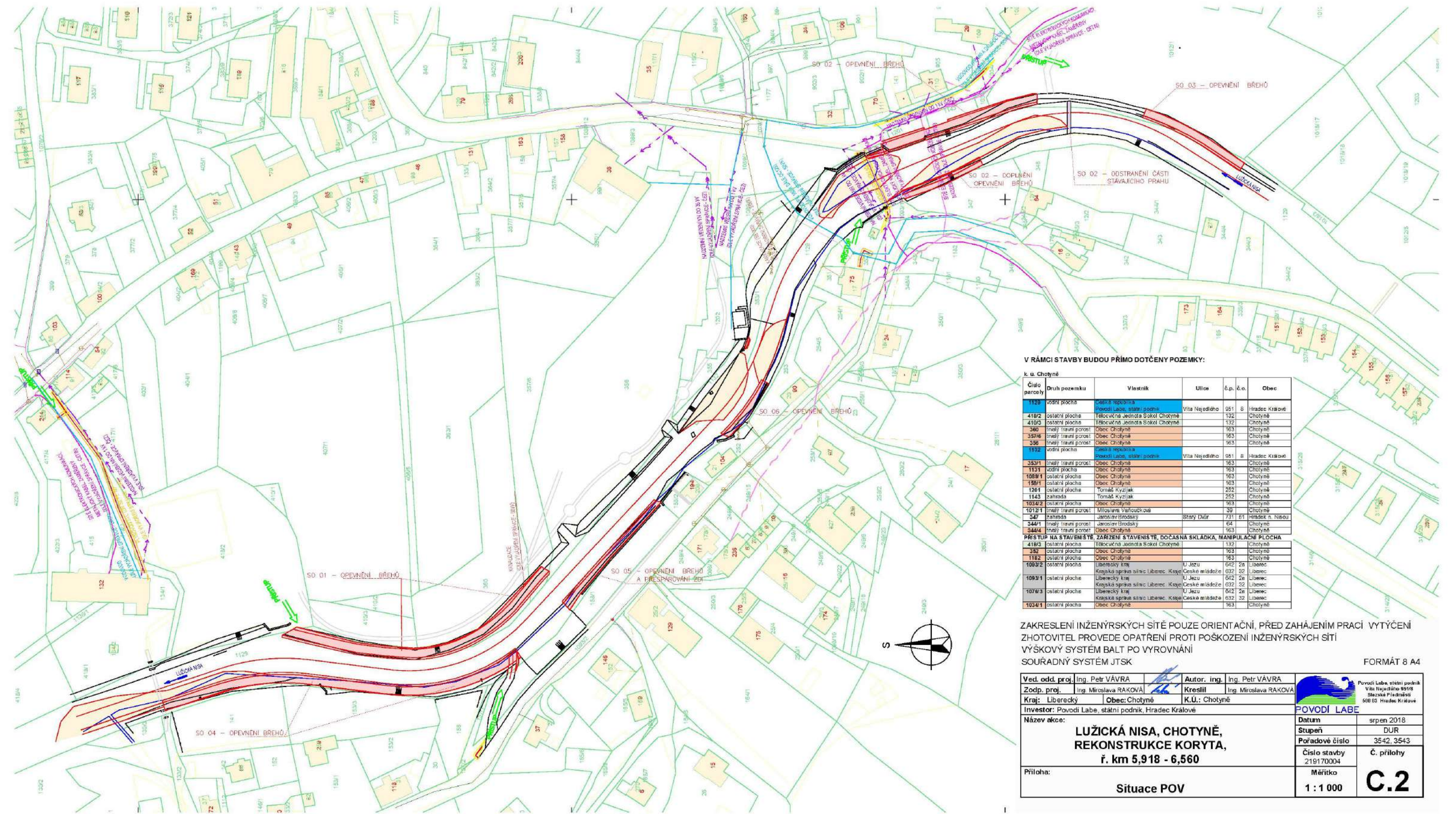
Provozovatel DS: GasNet, s.r.o.; Stavebník: Povodí Labe, státní podnik, Víta Nejedlého 951/8, 50003 Hradec Králové. K.ú.: Chotyně-1129,353/1 a další.



**Legenda:**

linie plynovodu	
	NTL
	STL
	VTL
	VVTL
	nefunkční
	plánovaná stavba před realizací
	ve výstavbě, neuvedeno do provozu
	regulační stanice
	ochranné zařízení
	kabel
	elektropřípojka
	kabel protikorozní ochrany
	anodové uzemnění
	stanice katodové ochrany
	pásmo vlivu anodového uzemnění SKAO
	neplynovodní zařízení/
	technologie (linie/ bod/plocha)

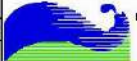




V RÁMCI STAVBY BUDOU PŘÍMO DOTČENY POZEMKY:

k. ú. Chotyně						
Číslo parcely	Druh pozemku	Vlastník	Ulice	č.p.	č.o.	Obec
1129	vodní plocha	Ceska republika	Vita Nejedlého	951	8	Hradec Králové
418/2	osátní plocha	Povodí Labe, státní podnik				
410/3	osátní plocha	Telečická Jeonota Sokol Chotyně				
360	travní travní porost	Obec Chotyně				
357/6	travní travní porost	Obec Chotyně				
356	travní travní porost	Obec Chotyně				
1132	vodní plocha	Ceska republika	Vita Nejedlého	951	8	Hradec Králové
353/1	travní travní porost	Obec Chotyně				
1131	vodní plocha	Obec Chotyně				
108/1	osátní plocha	Obec Chotyně				
150/1	osátní plocha	Obec Chotyně				
1201	osátní plocha	Tomas Kyzjak				
1143	zahrad	Tomas Kyzjak				
1034/2	osátní plocha	Obec Chotyně				
1012/1	travní travní porost	Miroslava Veluckova				
347	zahrad	Jaroslav Brodsky	Starý Dvůr	731	51	Hradec Králové
344/1	travní travní porost	Jaroslav Brodsky				
344/4	travní travní porost	Obec Chotyně				
PŘÍSTUP NA STAVENISTE, ZARÍZENÍ STAVENISTE, DOČASNÁ SKLADKA, MANIPULAČNÍ PLOCHA						
418/3	osátní plocha	Telečická Jeonota Sokol Chotyně				
352	osátní plocha	Obec Chotyně				
1182	osátní plocha	Obec Chotyně				
1003/2	osátní plocha	Liberecký kraj	U Jezu	642	32	Liberec
1093/1	osátní plocha	Liberecký kraj	U Jezu	642	32	Liberec
1076/3	osátní plocha	Liberecký kraj	U Jezu	642	32	Liberec
1034/1	osátní plocha	Obec Chotyně				

ZAKRESLENÍ INŽENÝRSKÝCH SÍTĚ POUZE ORIENTAČNÍ, PŘED ZAHÁJENÍM PRACÍ VYTÝČENÍ ZHOTOVITEL PROVEDE OPATŘENÍ PROTI POŠKOZENÍ INŽENÝRSKÝCH SÍTÍ VÝŠKOVÝ SYSTÉM BALT PO VYROVNÁNÍ SOUŘADNÝ SYSTÉM JTSK FORMÁT 8 A4

Ved. odd. proj.	Ing. Petr VÁVRA	Autor. ing.	Ing. Petr VÁVRA	 Povodí Labe, státní podnik Vita Nejedlého 951/8 500 03 Hradec Králové	
Zodp. proj.	Ing. Miroslava RAKOVÁ	Kreslil	Ing. Miroslava RAKOVÁ		
Kraj:	Liberecký	Obec:	Chotyně		
Investor: Povodí Labe, státní podnik, Hradec Králové				POVODÍ LABE	
Název akce:				Datum	srpen 2018
LUŽICKÁ NISA, CHOTYNĚ, REKONSTRUKCE KORYTA, ř. km 5,918 - 6,560				Stupeň	DUR
				Pořadové číslo	3542, 3543
				Číslo stavby 219170004	Č. přílohy
Příloha:	Situace POV			Měřítko	C.2
				1 : 1 000	